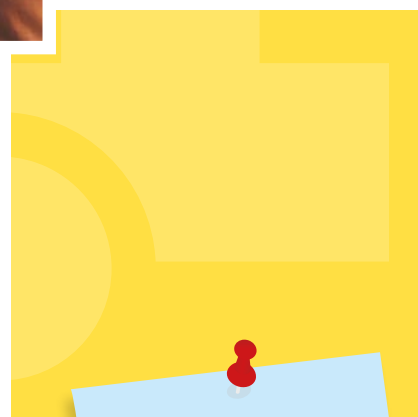


FORMATIONS VÉHICULES DE LOISIRS



Réservé aux entreprises adhérentes DICA

Attention
inscriptions
au plus tard
3 semaines avant
le début du stage



LES NOUVEAUTÉS 2024

Deux formations **Techniques métier** :

- Pose solution lithium
- Préconisations pose accessoires collage - étanchéité

LES FORMATIONS RECONDUITES EN 2024

Deux formations **Ressources Humaines** :

- Application de la convention collective de la filière sport-loisirs : et si vous faisiez le point sur vos pratiques ?
- Savoir sanctionner un salarié

La formation **habilitation électrique spécifique pour les VDL** est désormais allégée, passant de 3 jours à 1/2 journée pour faciliter l'accès à l'habilitation.

Bien sûr, cette durée raccourcie répond toujours aux exigences de l'habilitation électrique visée aux articles R 4544-9 à R 4544-11 du Code du travail.

Outre les propositions de formations "métiers" que vous retrouverez en pages suivantes, la DICA souhaite renouveler sa proposition de formation à la sécurité avec la formation **Document unique et prévention des risques professionnels**.

Formations pour les techniciens : Electricité et Gaz

LES «PLUS» DICA

19 formations mises en place pour le **secteur du VDL** assurées par des **organismes certifiés**, exclusivement réservées aux adhérents de la Dica.

Une **"hotline"** « formation » afin de répondre à toutes questions sur les inscriptions en ligne mais aussi sur la gestion de l'enveloppe financière de formation de l'entreprise (contacts en page 36).

Une **enveloppe budgétaire** mise à la disposition **EXCLUSIVE** des entreprises **adhérentes à la DICA de moins de 50 salariés dépendant de la CNN des entreprises de la filière sports loisirs** par l'Opcommerce pour leur plan de développement des compétences et permettant ainsi le financement des actions de formations proposées au catalogue dans la limite du plafond et de l'enveloppe allouée.

LES FORMATIONS 2024

100% VDL

15 FORMATIONS TECHNIQUES MÉTIER

Détails des Programmes à partir de la p.12 du catalogue

Pour commerciaux :

- **Connaitre, comprendre et vendre des produits de gammes majeures**

Pour techniciens :

Programmes révisés

- **Gestes Métiers 1.2.3.**
Préparer les supports, étanchéifier, coller.
- **Gestes Métiers 4 .1**
Les bases en électricité dans le domaine du VDL
- **Gestes Métiers 4 .2**
La maîtrise de l'électricité et des accessoires dans le domaine du VDL
- **Gestes Métiers 5**
Intervenir sur le circuit gaz et contrôler son étanchéité, installer un réservoir GPL.
- **Gestes Métiers 6 Nouveau**
Maîtriser la stabilisation (vérins hydraulique et mécanique) la suspension et le portage
- **Chauffage et chaudières :** Fonctionnement et dépannage des différents systèmes de production de chauffage et d'eau chaude dans un VDL.
- **Réfrigérateur :** Fonctionnement et dépannage d'un réfrigérateur à absorption ou compression.
- **Electricité et Gaz :** Formation sur les bases électriques 12V et 230V et sur les installations gaz dans le VDL.
- **DPMM1**
Mise en main de l'installation Audiovisuelle et dépiage des pannes niveau 1 (environnement, paramétrage).
- **DPMM2**
Mise en main, dépiage de pannes et entretien des Combis Truma 4-4E & 6-6E.
- **DPMM3 Nouveau**
Mise en main, dépiage de pannes des chauffages Gasoil air et eau des marques Webasto et Ebespacher
- **DPMM4 Nouveau**
Dépiage et Mise en Main des VAE (Vélo à assistance électrique) avec moteur central et arrière
- **Pose Solution Lithium Nouveau**
- **Préconisation Pose Accessoires - Collage et Etanchéité Nouveau**

2 FORMATIONS SÉCURITÉ

- **Document unique et prévention des risques professionnels.** Cette formation qui se déroule dans vos locaux, consiste à travailler avec vous sur votre Document Unique afin que vous soyez conforme aux exigences du Code du travail et autonome pour les mises à jour à faire chaque année.
- **HEVDL Habilitation Electrique spécifique VDL**

2 FORMATIONS RESSOURCES HUMAINES

- **Application de la convention collective de la filière sport-loisirs :** Et si vous faisiez le point sur vos pratiques ? Contenu des contrats de travail, aménagements du temps de travail, indemnisation des arrêts de travail, congés spécifiques, nouvelle classification des emplois, salaires minimaux... Les particularités de la convention collective des entreprises de la filière sport-loisirs sont nombreuses, et en constante évolution.
- **Savoir sanctionner un salarié :** Apprendre, d'un point de vue pratique, à déterminer les fautes commises par les salariés - Disposer des éléments juridiques et de preuves afin de pouvoirs les sanctionner - Savoir éviter les pièges et adopter les bonnes pratiques.

LES FORMATEURS



NICOLAS GALLISSOT

Formations ressources humaines

Ancien DRH dans le secteur du véhicule de loisirs, Nicolas GALLISSOT est spécialisé dans le conseil et l'accompagnement ressources humaines. Il s'investit notamment dans la sécurisation et l'amélioration de la gestion ressources humaines des entreprises. Il est formateur agréé de la profession comptable depuis plus de 10 ans.



Loisirs et Performance Formations est présent sur le secteur du véhicule de loisirs depuis 2004. Son équipe pédagogique pluridisciplinaire est composée d'experts métiers dans les domaines techniques et commerciaux : nos stagiaires bénéficient de compétences et connaissances sans cesse renouvelées.



Capi Consult est un groupe spécialisé dans les obligations "santé - sécurité" résultant du Code du travail depuis près de 15 ans. Capi Consult accompagne les chefs d'entreprises afin qu'ils respectent leurs obligations inhérentes à la santé et la sécurité de leurs salariés et notamment un certain nombre d'adhérents DICA sur leur Document Unique.



MecaCamp, spécialiste en mécanique et carrosserie pour camping-cars, met à profit son expertise pour proposer des formations dispensées par ses propres intervenants sur les accessoires propres aux véhicules de loisirs.



CAPSTAN est un cabinet d'avocats national spécialisé dans tous les aspects du droit social au profit exclusif des entreprises de toutes tailles et de tous secteurs d'activité. Le cabinet est agréé organisme de formation dans sa spécialité et dispose de la certification QUALIOPI. Axelle MOURGUES, associée du cabinet, est avocate depuis 2005 et intervient auprès de ses clients tant en conseil qu'en contentieux et formations.



LE CALENDRIER ET LES TARIFS*

Pour toute demande de dates supplémentaires, contactez LP Formations (coordonnées en page 36)

Formations pour les techniciens.

■ 590^{€TTC}/jour/stagiaire - Lieu : Narbonne

Gestes Métiers 1.2.3 Durée : 2 jours 11 & 12 mars 2024	Gestes Métiers 4.1 Durée : 2 jours 13 & 14 mars 2024	Gestes Métiers 4.2 Durée : 4 jours Proposé ultérieurement	DPMM1 Durée : 1 jour Proposé ultérieurement
---	---	--	--

GM5 Durée : 1 jour 4,5 & 6 mars 2024	DPMM2 Durée : 3 jours 7 mars 2024	DPMM3 Durée : 1 jours 8 mars 2024	GM6 Durée : 1 jour Proposé ultérieurement	DPMM4 Durée : 1 jour Proposé ultérieurement
---	--	--	--	--

■ 470^{€TTC}/jour/stagiaire

Chauffage et chaudière Durée : 2 jours 12 & 13 mars 2024 à Wattelier-Rantigny (initiation)	Réfrigérateur Durée : 1 jour 14 mars 2024 à Wattelier-Rantigny (initiation)	Électricité & gaz Durée : 1 jour 15 mars 2024 à Wattelier-Rantigny (initiation)
---	--	--

■ 510^{€TTC}/jour/stagiaire - Lieu : Chavelot

Pose solution Lithium Durée : 1 jour 2 avril 2024	Pose accessoires - Collage Durée : 1 jour 3 avril 2024
--	---

Formations pour les commerciaux.

■ 590^{€TTC}/jour/stagiaire
Lieu : Narbonne

Connaitre, comprendre et vendre des produits de gammes majeures

Durée : 12h en distanciel réparties sur 3 semaines + 4,5 jours en présentiel

Proposé ultérieurement

Formations sécurité.

Habilitation électrique spécifique VDL

Durée : 4 heures

290^{€TTC}/jour/stagiaire

4 avril 2024 matin à Chavelot

Document unique et Prévention des risques professionnels

Durée :

1 jour si société -10 salariés
2 jours si société de 10 à 20 salariés
Au delà : nous consulter

1440^{€TTC} par jour de 1 à 10 stagiaires
Lieu : en vos locaux

Pour cette formation contacter directement CAPI CONSULT pour l'étape 1 (page 8)

☎ 06 42 24 83 06 ☎ 09 72 23 24 69
✉ dorian.renard@capiconsult.com

Formations ressources humaines.

Application de la convention collective de la filière sports-loisirs : et si vous faisiez le point sur vos pratiques ?

Durée : 3,5 heures - En visio

240^{€TTC}/jour/stagiaire - Effectif : de 4 à 6 salariés

Pour cette formation contacter directement N. GALLISSOT pour l'étape 1 (page 8)

☎ 07 50 66 45 91 ✉ ng@rhunning.fr

Savoir sanctionner un salarié

Durée : 3,5 heures - En visio via Teams

240^{€TTC}/matinée (3h30)/stagiaire

Effectif : minimum 4 personnes

Pour cette formation contacter directement Florence Lourde pour l'étape 1 (page 8)

Cabinet CAPSTAN SUD-OUEST
✉ flourde@capstan.fr

ATTENTION

Pour des raisons d'efficacité pédagogique, le nombre de participants à chaque formation catalogue est limité. Les organismes de formation se réservent également le droit d'annuler ou de reprogrammer une session pour manque de candidats.

ATTENTION

Pour des raisons d'efficacité pédagogique, le nombre de participants à chaque formation catalogue est limité. Les organismes de formation se réservent également le droit d'annuler ou de reprogrammer une session pour manque de candidats.

LES MODALITÉS D'INSCRIPTION

Etape 1 : La demande d'inscription

Pour les formations où il convient de contacter directement l'organisme de formation, passer cette étape

J'effectue une demande d'inscription à l'adresse admin@lpformationsvdl.fr en précisant :

- La formation souhaitée.
 - Les dates de stage.
 - Les noms et prénoms du salarié.
 - Les adresse et Siret de mon entreprise.
 - Le signataire.
 - Le nom de mon OPCO.
 - Si j'effectue une demande de subrogation de paiement auprès de mon OPCO pour le règlement des frais de stage.
 - Pour confirmer l'inscription, j'adresse immédiatement un chèque de caution de 50 € par jour et par stagiaire inscrit à l'ordre de Loisirs et Performance Formations – ZI de Plaisance – 11104 Narbonne Cedex.
- Aucune inscription ne sera prise en compte en l'absence de réception du chèque de caution, quelque soit la formation choisie.
- Loisirs et Performance Formations me confirmera alors les possibilités d'inscription de mon salarié puis m'adressera la convention de formation à retourner dûment signée.

Etape 2 : La demande de prise en charge

- Si je suis adhérent affilié à l'OPCOMMERCE : la demande de prise en charge doit être réalisée via le Web services. Pour ce faire, je me reporte à la 1^{ère} étape du mode opératoire en page 11 et qui se trouve également sur le site internet de la DICA.
- Si je suis adhérent affilié à un autre OPCO : je me reporte au mode opératoire de prise en charge spécifique de l'OPCO concerné.

Attention inscriptions au plus tard 3 semaines avant le début du stage.

Etape 3 : La finalisation

- L'accord de prise en charge de financement m'est adressé directement par l'OPCO ainsi qu'à Loisirs et Performance Formations si cet organisme intervient dans le process ; en cas de refus de prise en charge ou de prise en charge partielle le coût de la formation facturé par Loisirs et Performance Formations ou l'organisme de formation restera à ma charge en tout ou partie.
- Je reçois la **convocation à transmettre** à mon collaborateur et la convention de formation.
- Une fois la formation réalisée, je reçois l'**attestation de formation** et le chèque de caution le cas échéant.
- Enfin, je déclenche le règlement de la formation. Cette demande doit se faire via le Webservices si je suis adhérent affilié à l'Opcommerce. Pour ce faire, je me reporte à la 2^{ème} étape du mode opératoire en page 11 qui se trouve également sur le site internet de la DICA. Si je suis adhérent affilié à un autre OPCO, je me reporte au mode opératoire de celui-ci.

En m'identifiant, je consulte le **tarif** de la formation :

Si la formation ne peut plus être financée par le plan de développement des compétences en tout ou partie, notamment pour les adhérents dépendant de l'Opcommerce si le plafond de prise en charge de 2000 € HTest atteint ou si l'enveloppe dédiée est épuisée, la totalité du coût ou le solde du coût de la formation reste à charge de mon entreprise.



LES MODALITÉS DE PRISE EN CHARGE OPCOMMERCE

Attention :

La prise en charge à hauteur de 2 000€ HT par entreprise (n°SIREN) est réservée aux entreprises de moins de 50 salariés et dépendant de l'Opcommerce (CCN des entreprises de la filière sports loisirs). Les entreprises dépendant d'un autre OPCO doivent se rapprocher de celui-ci pour connaître les modalités de prise en charge. Les entreprises de 50 salariés et plus n'ont pas de prise en charge sauf convention particulière avec leur OPCO.

1

Dans la limite du budget DICA dédié aux **plans de développement des compétences par l'Opcommerce, prise en charge de 2000 € HT* par an et par entreprise de financements des frais pédagogiques.**

*chaque entreprise se rapprochera de l'Opcommerce pour faire un point de son solde à date.

4

Le coût salarial et les frais de déplacement et d'hébergement restent à charge de l'entreprise.

2

Pas de droits acquis pour les entreprises (budget limité) :
1^{er} inscrit = 1^{er} servi
ET pas de rétroactivité en cas d'augmentation du budget dédié par l'Opcommerce et/ou du plafond en cours d'année.

5

Une caution de 50 € par jour et par stagiaire à verser lors de l'inscription aux formations proposées au catalogue auprès de LP formations conservée par l'organisme de formation en cas d'annulation de la formation par l'entreprise (non due à un cas de force majeure) moins de 10 jours avant le début de la formation.

3

Toutes les demandes de prises en charge doivent être effectuées avant inscription à la formation auprès de l'Opcommerce (voir modalités en page 11).



1^{ère} étape avant la formation en 3 temps

■ Se connecter sur votre espace **Web Services Entreprise** de l'Opcommerce

■ Saisir votre demande de formation :

- Aller dans « services en ligne » puis « vos demandes en ligne »
- Cliquer sur « **action de formation de développement des compétences** »
- Remplir tous les champs
- Joindre dans la partie documents :
Le programme de formation + la convention (signée et cachetée par les deux parties et LP formations le cas échéant)
- « **Enregistrer** » et « **transmettre** »

■ Un accord de prise en charge vous sera envoyé en fonction de vos droits individuels et sous réserve des fonds disponibles sur les Fonds Réservés Groupe (FRG).

Toute demande de formation doit être saisie et transmise **avant le départ en formation**, au plus tard le 30/07/2024 pour les formations initiées au 1^{er} semestre et au plus tard le 30/11/2024 pour les formations initiées au 2nd semestre.

ATTENTION : Si l'organisme de formation accepte la subrogation de paiement, lors de ma demande de prise en charge, je coche la case « le paiement à l'organisme de formation » qui permet à l'Opcommerce de payer directement LP formations ou l'organisme de formations. S'il existe un reste à charge LP formations ou l'organisme de formation me facture directement.

Rappel : Pour être finançable, tout organisme qui vous délivre de la formation doit avoir le **label Qualiopi**.



2^{ème} étape après la formation : Demander le règlement

À la fin de la formation, se rendre sur votre espace Web Services Entreprise de l'Opcommerce et revenir sur le dossier de la demande de formation : 2 options possibles (Attention : certains organismes ne proposent pas la subrogation de paiement) :

■ **Option 1** : Absence de subrogation de paiement avec l'organisme de formation => Joindre dans la partie « **documents** » : **L'émargement** (feuilles signées par le stagiaire et le formateur) + **la facture acquittée de LP formations ou de l'organisme de formation + votre facture sur papier en-tête** à l'ordre de l'Opcommerce mentionnant les numéros SIRET et TVA Intracom, un numéro de facture et une date ainsi que les mentions TVA/HT/TTC + RIB

■ **Option 2** : Subrogation de paiement avec l'organisme de formation : LP formations ou l'organisme de formation enverra directement ces éléments (émargement et facture) à l'Opcommerce. Vous n'avez rien à faire.

VIGILANCE PARTICULIÈRE POUR LES FACTURES

L'absence ou la production d'une facture incomplète entraîne l'annulation définitive de l'engagement financier par l'OPCO et la clôture du dossier après 2 relances selon le process suivant :

À la fin de la formation > si absence ou incomplète facturation dans les 30 jours > 1^{ère} relance de l'Opco > si absence ou incomplète facturation dans les 30 jours suivants > 2^{ème} relance > si non réponse dans un délai de 30 jours > annulation définitive de l'engagement financier par l'OPCO et clôture du dossier.

ACCESSOIRES VDL :

CONNAITRE, COMPRENDRE ET VENDRE DES PRODUITS DE GAMMES MAJEURES

DÉLAI D'ACCÈS :
CLÔTURE DES
INSCRIPTIONS
3 SEMAINES
AVANT
CHAQUE SESSION

■ Déroulement de la formation :

• Distanciel : Fondamentaux et produits

• Présentiel :

JOUR 1 :

Plan de vente phase 1 : Typologie client / comportement vendeur : Phase d'accueil

Principe de bases électriques : Le schéma électrique d'un véhicule de loisirs

La production : chargeurs 230v, panneaux régulateurs et solaires, groupes électrogènes, chargeurs thermiques, pile à combustible...

JOUR 2 :

Le stockage : Les batteries : Gel / Acide / AGM. Pilotage de l'autonomie à bord. Le lithium.

Les appareils consommateurs : Les appareils électriques quotidiens, les convertisseurs. Le froid : glacières, frigos, climatisations.

JOUR 3 :

Les vélos à assistance électrique

Les auvents : Validation des fondamentaux auvents : matières et structures

JOUR 4 :

Qualité de service - Fidélité - Financement

Stratégie commerciale et arguments de vente
Visite d'une plateforme logistique

JOUR 5 :

Plan de vente phase 2 : Connaissance et maîtrise du plan de vente.

Argumentation en bénéfiques clients sur gammes majeures

■ Moyens techniques et pédagogiques

- Application zoom
- Visite d'ateliers, QCM
- Power Point, vidéo, Quizz, Jeux de rôle
- Book formation

■ Mode d'évaluation des acquis

- Évaluation en cours de formation sous la forme de mise en situation, étude de cas, quizz
- Attestation de fin de stage

■ Modalités de suivi

- Supports de cours accessibles
- Suivi à distance et assistance si besoin du formateur



Public

Nouveaux collaborateurs en magasin d'accessoires VDL : Animateurs commerciaux, Responsables ou Directeur de Magasin



Objectifs

- Acquérir une plus-value commerciale nette par l'acquisition des connaissances et du savoir technique associé sur les services et gammes incontournables et ciblées.

- Être capable de décrire les fonctionnements de bases électriques d'un véhicule de loisirs et connaître les contraintes énergétiques des clients : savoir proposer un bilan énergétique

- Connaître et maîtriser l'ensemble du process commercial de la vente d'accessoires de l'accueil à la signature du bon de commande.



Durée

Distanciel : 12 heures réparties sur 3 semaines

Présentiel : 4.5 Jours

Total = 48 heures



Lieu de stage

Narbonne (11)



Effectif

6 personnes.

Nos locaux sont accessibles aux personnes en situation de handicap et nous sommes en mesure d'adapter le contenu de nos formations à votre handicap.



Organisme de Formation

LOISIRS ET PERFORMANCE

FORMATIONS :

5 Rue de Plaisance

ZI de Plaisance - 11100 Narbonne

N° de déclaration d'activité 76110201811

V2.4 en date du 06/02/2024

PRÉPARER LES SUPPORTS, ÉTANCHÉIFIER, COLLER. "GM1.2.3"

DÉLAI D'ACCÈS :
CLÔTURE DES
INSCRIPTIONS
3 SEMAINES
AVANT
CHAQUE SESSION

Techniciens

En préparation, en SAV comme en Entretien tout véhicule de loisirs verra son étanchéité remise en cause à chaque intervention incluant découpe, perçage, collage, ou plus simplement remplacement d'un accessoire extérieur existant. Compte tenu des risques et des conséquences potentielles, l'objectif de ce stage est de livrer la méthodologie issue des règles de l'art et l'emploi efficient des consommables et de l'outillage afin de sécuriser et préserver l'intégrité du véhicule.

■ Équipement

Postes de Travail complets :

- Equipements de Protection Individuelle (EPI)
- Outillage dédié et individuel
- Consommables dédiés et individuels

Supports Techniques :

- Epreuves de préparation de surface
- Epreuves d'étanchéage
- Epreuves de collages, supports neufs ou en reprises, mastics polyuréthanes ou adhésifs spécifiques
- Panneaux méthodologiques

Testeur d'humidité :

- Contrôle de l'état du support avant action

■ Contenu

Présentation des Gestes Métiers :

- GM1 = Préparer les surfaces
- GM2 = Etancher
- GM3 = Coller
- Tests pratiques multiples sur matériaux pour tous les GM
- Fonctions et risques liés à la présence des EPI

■ Démarche

- Présentation théorique suivie de mise en pratique
- Exploiter les GM dans des conditions réelles
- Utiliser / tester l'outillage adapté aux GM
- Utiliser / tester les consommables spécifiques
- Démontrer leurs spécificités et leur sécurité dans le temps

■ Mode d'évaluation des acquis

- Évaluation en cours de formation sous la forme de mise en situation, étude de cas, quizz
- Attestation de fin de stage



Public

Personnel technique entrant du VDL (Pose, Atelier, Après-Vente).



Objectifs

- Donner la méthodologie adaptée aux interventions dans les règles de l'art en matière de préparation de surfaces, d'étanchéité et/ou de collage quels que soient les supports
- Savoir utiliser l'outillage et les consommables adaptés au travail à réaliser.



Durée

2 jours - 16 heures.



Pré Requis

Aptitudes techniques démontrées.



Lieu de stage

Narbonne (11)



Effectif

6 à 8 personnes.

Nos locaux sont accessibles aux personnes en situation de handicap et nous sommes en mesure d'adapter le contenu de nos formations à votre handicap.



Organisme de Formation

LOISIRS ET PERFORMANCE

FORMATIONS :

5 Rue de Plaisance

ZI de Plaisance - 11100 Narbonne

N° de déclaration d'activité 76110201811

V2.4 en date du 06/02/2024

LA CONNAISSANCE DE L'ÉLECTRICITÉ ET DE SES ACCESSOIRES DANS LE DOMAINE DU VDL "GM 4.1"

Techniciens

Le véhicule de loisirs présente une architecture électrique assez élaborée. L'évolution des besoins clients sur l'utilisation à bord d'appareils domestiques performants et toujours plus consommateurs d'énergie, associée aux nouvelles technologies issues des batteries Lithium entraînent la nécessité d'une formation rigoureuse à la gestion des différents flux électriques. L'objectif de ce stage est de permettre le câblage sécurisé et dans les normes en suivant les préconisations constructeurs et fabricants.

■ Équipement

- Tous les accessoires électriques majeurs (batteries, chargeur, convertisseur...)
- Bancs de test individuel des bases électriques
- Banc de démonstration de mise à l'épreuve des sertissages
- Mise à disposition des outils et des consommables référencés pour le VDL

■ Contenu

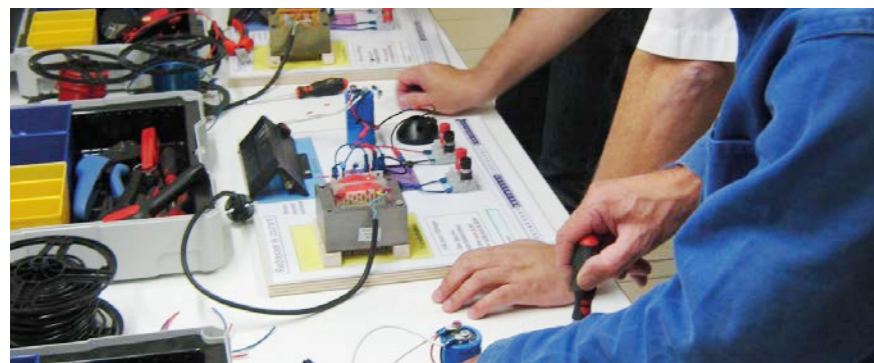
- La relation entre la tension, l'intensité la puissance, la résistance et l'effet joule
- La nature des courants alternatif et continu en VDL
- Le multiplexage
- Le fonctionnement et la relation entre tous les accessoires producteurs et consommateurs
- Le stockage de l'énergie

■ Démarche

- Présentation théorique suivie de mise en pratique
- Travaux pratiques sur bancs à câbler
- Présentation de l'électricité en VDL
- Les normes en vigueur
- Les travaux pratiques associés aux normes
- Les astuces pour gagner en productivité (outils, consommables et techniques)

■ Mode d'évaluation des acquis

- Évaluation en cours de formation sous la forme de mise en situation, étude de cas, quizz
- Attestation de fin de stage



DÉLAI D'ACCÈS :
CLÔTURE DES
INSCRIPTIONS
3 SEMAINES
AVANT
CHAQUE SESSION



Public

Personnel technique confirmé du VDL (Pose, Atelier, Après-Vente).



Objectifs

- Donner les connaissances de base sur la conception et les caractéristiques des circuits électriques du VDL
- Donner la méthodologie adaptée aux interventions dans les règles de l'art (normaliser pour sécuriser)
- Savoir utiliser l'outillage et les consommables adaptés au travail à réaliser.



Durée

2 jours



Pré Requis

Avoir participé au module GM 1.2.3.



Lieu de stage

Narbonne (11)



Effectif

6 à 8 personnes.

Nos locaux sont accessibles aux personnes en situation de handicap et nous sommes en mesure d'adapter le contenu de nos formations à votre handicap.



Organisme de Formation

LOISIRS ET PERFORMANCE
FORMATIONS :
5 Rue de Plaisance
ZI de Plaisance - 11100 Narbonne
N° de déclaration d'activité 76110201811

V2.4 en date du 06/02/2024

LA MAÎTRISE DE L'ÉLECTRICITÉ ET DES SES ACCESSOIRES DANS LE VDL, L'UNIVERS DU LITHIUM AINSI QUE LES LOGICIELS POUR LES POSES ET LES DÉPANNAGES "GM4.2"

Techniciens

Connaitre les accessoires et les cellules d'aujourd'hui en tant qu'installateur et réparateur. La majorité des ces produits nécessitent un savoir faire spécifique à chacun ainsi que du matériel adapté pour leur intégration en VDL.

■ Équipement

- Logiciels, interfaces et applications des différents fabricants et constructeur
- PC et tablette
- Produits énergie du marché
- Outillage et consommable de pointe

■ Contenu

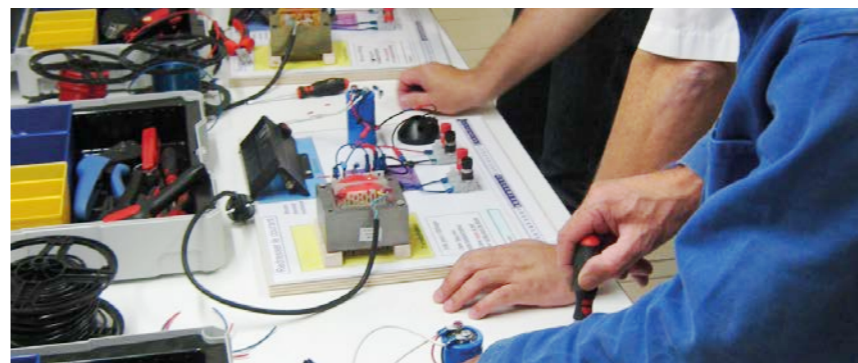
- Paramétrage des accessoires énergie embarqués
- Accès aux menus installateur des différents fabricants majeurs (Super B, Mastervolt, Victron, EZA)
- Connaitre les différentes configuration de cellule

■ Démarche

- Présentation théorique suivie de mise en pratique
- Travaux pratiques sur bancs à câbler
- Connaitre et maîtriser l'intégralité des produits énergie
- Théorie, pratique et mise en main des différents logiciels et application associé aux produits
- Mise en pratique de cas concret pour le paramétrage
- Mise en situation des produits pour le dépannage
- Connaitre, choisir et installer les différents éléments d'un ensemble énergie en adéquation avec les configurations VDL et des besoins

■ Mode d'évaluation des acquis

- Évaluation en cours de formation sous la forme de mise en situation, étude de cas, quizz
- Attestation de fin de stage



DÉLAI D'ACCÈS :
CLÔTURE DES
INSCRIPTIONS
3 SEMAINES
AVANT
CHAQUE SESSION



Public

Personnel technique confirmé du VDL (Pose, Atelier, Après-Vente).



Objectifs

- Donner les connaissances de base sur la conception et les caractéristiques des circuits électriques du VDL
- Donner la méthodologie adaptée aux interventions dans les règles de l'art (normaliser pour sécuriser)
- Savoir utiliser l'outillage et les consommables adaptés au travail à réaliser.



Durée

4 jours



Pré Requis

Avoir participé au module GM 4.1 ou expérience significative



Lieu de stage

Narbonne (11)



Effectif

6 à 8 personnes.

Nos locaux sont accessibles aux personnes en situation de handicap et nous sommes en mesure d'adapter le contenu de nos formations à votre handicap.



Organisme de Formation

LOISIRS ET PERFORMANCE
FORMATIONS :
5 Rue de Plaisance
ZI de Plaisance - 11100 Narbonne
N° de déclaration d'activité 76110201811

V2.4 en date du 06/02/2024

INTERVENIR SUR LE CIRCUIT GAZ ET CONTRÔLER SON ÉTANCHÉITÉ, INSTALLER UN RÉSERVOIR GPL.

“GM 5”

Techniciens

Le circuit Gaz d'un véhicule de loisirs est au cœur de l'équipement de confort à bord : sans lui, pas de cuisson, pas de chauffage en cellule, et pas d'eau chaude sanitaire. S'agissant d'une énergie fossile particulièrement inflammable et soumise à pression, des normes d'installation et des règles de prévention (contrôle) doivent être strictement respectées pour assurer la sécurité des personnes et des biens. L'objectif de ce stage est de livrer la méthodologie issue des règles de l'art afin de sécuriser et normaliser tout type d'intervention.

Équipement

- Établis individuels
- Lot Outillage individuel
- Lot Gaz individuel (grilles d'aération, sangles bouteille, détendeurs, lyres, électrovannes, raccords et robinets, inserts, cuivre écroui et recuit, lampes à souder...)
- Réservoirs 11kg GasLow et Borel individuels
- Maquette support de travail Echelle 1
- Malette Test Étanchéité du circuit Gaz

Contenu

- Présentation des composants du circuit gaz
- Ateliers pratiques successifs planifiés dans la réalisation complète d'un circuit gaz autonome, alimenté, distribuant et sécurisé (étanche et normalisé)
- Installation d'un réservoir GPL fonctionnel
- L'outillage, les EPI (caractéristiques et utilisation)
- Les consommables (caractéristiques et utilisation)

Démarche

- Présentation théorique suivie de mise en pratique
- Examen et apprentissage sur bancs et installations individuels
- Exploitation des supports techniques
- Utilisation et tests outillage
- Utilisation et tests consommables
- Contrôle normatif de l'installation réalisée.

Mode d'évaluation des acquis

- Évaluation en cours de formation sous la forme de mise en situation, étude de cas, quizz
- Attestation de fin de stage



DÉLAI D'ACCÈS :
CLÔTURE DES
INSCRIPTIONS
3 SEMAINES
AVANT
CHAQUE SESSION



Public

Personnel technique confirmé du VDL (Pose, Atelier, Après-Vente).



Objectifs

- Donner les connaissances de base sur la conception et les caractéristiques du circuit Gaz
- Donner la méthodologie adaptée aux interventions dans les règles de l'art
- Savoir contrôler une installation
- Savoir utiliser l'outillage et les consommables adaptés au travail à réaliser.



Durée

3 jours - 24 heures.



Pré Requis

Participation aux GM1.2.3 et 4.1.



Lieu de stage

Narbonne (11)



Effectif

6 à 8 personnes.

Nos locaux sont accessibles aux personnes en situation de handicap et nous sommes en mesure d'adapter le contenu de nos formations à votre handicap.



Organisme de Formation

LOISIRS ET PERFORMANCE
FORMATIONS :
5 Rue de Plaisance
ZI de Plaisance - 11100 Narbonne
N° de déclaration d'activité 76110201811

V2.4 en date du 06/02/2024

LES ACCESSOIRES POUR LES SUSPENSIONS PNEUMATIQUES EMBARQUÉES, LES KITS DE VÉRINS DE STABILISATION AINSI QUE LE PORTAGE “GM6”

Nouveau

DÉLAI D'ACCÈS :
CLÔTURE DES
INSCRIPTIONS
3 SEMAINES
AVANT
CHAQUE SESSION

Techniciens

La maîtrise mécanique dans le VDL est un élément indispensable pour satisfaire le confort de nos clients tout en respectant les préconisations constructeurs et fabricants dans les normes.

La connaissance des accessoires homologués permet de poser des vérins, des aides à la suspensions et des accessoires de portages (attache remorque et porte moto) ainsi que des déplaces caravane.

Équipement

- Présentoir des produits
- Vérins hydraulique à poser
- Aide à la suspension pneumatique sur les différents châssis (d'origine et Alko) à poser
- VDL dédié à la pose pour les différents accessoires
- Outillage individuel adapté
- Consommable dédié
- Pont élévateur

Contenu

- Accès aux fiches de montage pour les installateurs
- QCM avant et après
- Présentation et utilisation de matériel et consommable adaptés pour la mécanique en VDL

Démarche

- Présentation des configurations des châssis des VDL et des accessoires à poser
- Travaux avec du matériel sélectionné
- Pose par étage en atelier tournant

Mode d'évaluation des acquis

- Évaluation en cours de formation sous la forme de mise en situation, étude de cas, quizz
- Attestation de fin de stage



Public

Personnel technique confirmé du VDL (Pose, Atelier, Après-Vente).



Objectifs

- Donner les connaissances de base sur les accessoires homologués
- Donner la méthodologie adaptée aux interventions dans les règles de l'art
- Savoir contrôler une installation
- Savoir utiliser l'outillage et les consommables adaptés au travail à réaliser.



Durée

4 jours.



Pré Requis

Participation aux GM1.2.3 et 4.1



Lieu de stage

Narbonne (11)



Effectif

6 à 8 personnes.

Accès des publics en situation de handicap et présence d'un Référent Handicap.



Organisme de Formation

LOISIRS ET PERFORMANCE
FORMATIONS :
5 Rue de Plaisance
ZI de Plaisance - 11100 Narbonne
N° de déclaration d'activité 76110201811

V2.4 en date du 06/02/2024



MISE EN MAIN DE L'INSTALLATION AUDIOVISUELLE ET DÉPISTAGE DES PANNES NIVEAU 1 (ENVIRONNEMENT, PARAMÉTRAGE). "DPMM 1"

Techniciens

Les standards de diffusion, de réception évoluent (numérique HD, 4K, Wifi, Streaming, 4 et 5G...), l'appareillage audiovisuel et multimédia joue la surenchère en matière d'innovation pour toujours plus d'autonomie et de connectivité. Dans ce contexte mouvant, il est difficile de correctement les maîtriser pour mieux satisfaire une clientèle souvent technologiquement désarmée. L'objectif de ce stage est de faciliter l'appréhension des derniers matériels, leur fonctionnement et la résolution des pannes chronophages.

■ Équipement

- Antennes manuelles
- Antennes automatiques, Twin et/ou Skew intégré
- Démodulateurs tous modèles
- Modules d'assistance au pointage
- Modules de positionnement
- Téléviseurs LED ou connectés (Smart-TV)
- Solutions toutes intégrées (TV + démodulateur + pilotage antenne)
- Kits Wifi et Routeurs 4G et 5G
- Banc de motorisations antennes
- Dépistage de pannes audiovisuelles

■ Contenu

- Présentation matériels (caractéristiques, fonctions)
- L'installation audiovisuelle (câblage, alimentation)
- Mise en main des produits
- Supports techniques d'assistance
- Dépistage de pannes

■ Démarche

- Présentation pratique des matériels
- Apprentissage par manipulation et mise en oeuvre
- Exploitation des supports techniques de dépannage
- Tests sur bancs
- Dépistage et résolution de pannes

■ Mode d'évaluation des acquis

- Évaluation en cours de formation sous la forme de mise en situation, étude de cas, quizz
- Attestation de fin de stage

DÉLAI D'ACCÈS :
CLÔTURE DES
INSCRIPTIONS
3 SEMAINES
AVANT
CHAQUE SESSION



Public

Personnel technique confirmé du VDL (Pose, Atelier, Après-Vente).



Objectifs

- Donner les connaissances de base sur la conception et les caractéristiques des produits
- Maîtriser le paramétrage, la mise à jour et les réglages de base des matériels courants
- Manipuler les outils multimédias pour faciliter la mise en main et suivre les tendances produits-marché
- Dépister et résoudre les pannes courantes afin d'assurer une qualité de service efficace et productive.



Durée

1 jour - 8 heures.



Pré Requis

Participation au module GM 4.2



Lieu de stage

Narbonne (11)



Effectif

6 à 8 personnes.

Nos locaux sont accessibles aux personnes en situation de handicap et nous sommes en mesure d'adapter le contenu de nos formations à votre handicap.



Organisme de Formation

LOISIRS ET PERFORMANCE
FORMATIONS :
5 Rue de Plaisance
ZI de Plaisance - 11100 Narbonne
N° de déclaration d'activité 76110201811

V2.4 en date du 06/02/2024

MISE EN MAIN, DÉPISTAGE DE PANNES ET ENTRETIEN DES COMBIS TRUMA 4-4E & 6-6E. "DPMM 2"

DÉLAI D'ACCÈS :
CLÔTURE DES
INSCRIPTIONS
3 SEMAINES
AVANT
CHAQUE SESSION

Techniciens

Développé spécifiquement pour le véhicule de loisirs, et plus particulièrement le Camping-car, le Combi Truma est de loin l'appareil de chauffage et de production d'eau chaude le plus installé par les Constructeurs VDL. L'objectif de ce stage est de donner les clés de cette technologie afin de pouvoir conseiller et former les utilisateurs finaux, et réaliser l'entretien ou le dépannage de premier niveau.

■ Équipement

- Combis 4, 4E et 4D ; 6, 6E et 6D
- Combis installés et fonctionnels
- Dépistage de pannes sur bancs
- Pièces détachées
- Etablis individuels
- Outillage individuel
- Consommables individuels et collectifs
- Supports techniques
- PC avec interface de connexion

■ Contenu

- Présentation Produits (caractéristiques, conception)
- Fonctionnement et Mise en main
- Mise en pratique sur appareils en fonctionnement
- Dépistage des pannes par symptômes
- Réparations de premier niveau
- Dépistage de panne avec explication du logiciel dédié

■ Démarche

- Présentation théorique suivie de mise en pratique
- Examen et apprentissage sur matériel
- Exploiter les supports techniques
- Dépister des pannes réelles
- Remplacer les pièces défectueuses et/ou remettre l'appareil à l'état de fonctionnement initial.

■ Mode d'évaluation des acquis

- Évaluation en cours de formation sous la forme de mise en situation, étude de cas, quizz
- Attestation de fin de stage



Présence de l'intervenant



Public

Personnel technique confirmé du VDL (Pose, Atelier, Après-Vente)



Objectifs

- Donner les connaissances de base sur la conception et les caractéristiques des Combi Truma
- Manipuler et comprendre l'environnement nécessaire au fonctionnement
- Analyser et reconnaître les symptômes pour dépister les pannes
- Entreprendre les réparations simples et courantes.



Durée

1 jour - 8 heures.



Pré Requis

Participation au module GM 4.2 et DPMM1



Lieu de stage

Narbonne (11)



Effectif

6 à 8 personnes.

Nos locaux sont accessibles aux personnes en situation de handicap et nous sommes en mesure d'adapter le contenu de nos formations à votre handicap.



Organisme de Formation

LOISIRS ET PERFORMANCE
FORMATIONS :
5 Rue de Plaisance
ZI de Plaisance - 11100 Narbonne
N° de déclaration d'activité 76110201811

V2.4 en date du 06/02/2024



MISE EN MAIN DÉPISTAGE DE PANNES DES CHAUFFAGES GASOIL AIR ET EAU DES MARQUES WEBASTO ET EBESPACHER. "DPMM 3"

Nouveau

Techniciens

Le chauffage à carburant est de plus en plus utilisé par les constructeurs pour optimiser aménagement en supprimant 1 bouteille ou totalement le gaz dans le VDL
La connaissance de ces chauffages devient primordiale dans nos ateliers.

■ Équipement

- Chauffage à Air (Airtronic et Airtop)
- Chauffage à eau (Hydronic et Thermotop)
- Production d'eau chaude et diffuseur d'air (Thermo-box, Isotemp et Aérotherme)
- Consommable et outillage individuels
- Support installateur

■ Contenu

- Présentations des produits
- Fonctionnement et mise en main
- Points de vigilance d'installation des produits
- Dépistage de panne et réparation de premier niveau

■ Démarche

- Présentation théorique et pratique avec présentoir des produits en fonctionnement
- Exploitation des support installateur remis
- Dépanner tous les produits gasoil majeurs en VDL

■ Mode d'évaluation des acquis

- Évaluation en cours de formation sous la forme de mise en situation, étude de cas, quizz
- Attestation de fin de stage



DÉLAI D'ACCÈS :
CLÔTURE DES
INSCRIPTIONS
3 SEMAINES
AVANT
CHAQUE SESSION



Public

Personnel technique confirmé du VDL (Pose, Atelier, Après-Vente).



Objectifs

- Donner les connaissances de base sur la conception et les caractéristiques des produits
- Manipuler et comprendre l'environnement nécessaire au fonctionnement
- Analyser et reconnaître les symptômes pour dépister les pannes
- Entreprendre les réparation



Durée

1 jour



Pré Requis

Participation aux modules GM 1.2.3, GM 4.1 et GM 5



Lieu de stage

Narbonne (11)



Effectif

6 à 8 personnes.

Accès des publics en situation de handicap et présence d'un Référent Handicap.



Organisme de Formation

LOISIRS ET PERFORMANCE
FORMATIONS :
5 Rue de Plaisance
ZI de Plaisance - 11100 Narbonne
N° de déclaration d'activité 76110201811

V2.4 en date du 06/02/2024

DÉPISTAGE ET MISE EN MAIN DES VAE (VÉLO À ASSISTANCE ÉLECTRIQUE) AVEC MOTEUR CENTRAL ET ARRIÈRE. "DPMM 4"

Nouveau

Techniciens

Le vélo à assistance électrique appelé VAE est devenu indispensable aux déplacements des camping caristes. Cette tendance nous oblige à connaître et assister nos clients dans leur nouveau moyen de locomotion local. Pour cela cette formation complète des VAE à moteur arrière et moteur centrale vous permet de répondre à ce besoin.

■ Équipement

- Les VAE de différentes marques et de différentes conceptions
- Pièces détachées associées
- Potence VAE
- Consommable et outillage individuels
- Support technique des différentes technologies

■ Contenu

- Présentations des différents produits et technologies
- Mise en service des VAE
- Fonctionnement et mise en main au client (utilisation et entretien)
- Dépistage de panne et réparation

■ Démarche

- Présentation théorique et pratique avec des VAE à disposition
- Essais sur route

■ Mode d'évaluation des acquis

- Évaluation en cours de formation sous la forme de mise en situation, étude de cas, quizz
- Attestation de fin de stage



DÉLAI D'ACCÈS :
CLÔTURE DES
INSCRIPTIONS
3 SEMAINES
AVANT
CHAQUE SESSION



Public

Personnel technique confirmé du VDL (Pose, Atelier, Après-Vente).



Objectifs

- Donner les connaissances de base sur la conception et les caractéristiques des produits
- Manipuler et comprendre l'environnement nécessaire au fonctionnement
- Analyser et reconnaître les symptômes pour dépister les pannes
- Entreprendre les réparation



Durée

1 jour



Pré Requis

Participation aux modules GM 1.2.3, GM 4.1 et GM 5



Lieu de stage

Narbonne (11)



Effectif

6 à 8 personnes.

Accès des publics en situation de handicap et présence d'un Référent Handicap.



Organisme de Formation

LOISIRS ET PERFORMANCE
FORMATIONS :
5 Rue de Plaisance
ZI de Plaisance - 11100 Narbonne
N° de déclaration d'activité 76110201811

V2.4 en date du 06/02/2024

CHAUFFAGE ET CHAUDIERE VDL.

“MODULE 1 CHAUFFAGE - CHAUDIERE”

Fonctionnement et dépannage des différents systèmes de production de chauffage et d'eau chaude dans un VDL.

■ Équipement

- Servante atelier, multimètre, banc de test gaz.

■ Contenu

- Présentation des différents types de chauffage et chaudière
- Principe de fonctionnement des différents types de chauffage et chaudière
- Condition d'utilisation des appareils
- Préconisation d'entretien des différents types d'appareils
- Présentation des différents outils diagnostic
- Principe de dépannage des défauts les plus courants (théorique)
- Recherche de panne sur appareils (pratique)
- Sécurité : bonnes pratiques, mesures de prévention des accidents, procédure d'interventions, éléments de protections individuels et communs nécessaires...

■ Démarche

- Tour de table
- Exposé théorique
- Exercices de mise en situation
- Synthèse
- Test de validation des connaissances

■ Formateur

- HUOT Alexandre

Organisme de Formation

MÉCACamp
MÉCANIQUE ET CARROSSERIE POUR CAMPING-CARS



Public

Techniciens atelier.



Objectifs

- Savoir expliquer le principe de fonctionnement
- Savoir utiliser l'outil diagnostic
- Comprendre et diagnostiquer une panne sur un chauffage ou une chaudière afin d'acquérir de l'autonomie.



Durée

2 jours.



Pré Requis

Connaissance des différents types d'appareils.



Lieu de stage

Chavelot (88)



Effectif

8 personnes.



RÉFRIGÉRATEUR À ABSORPTION ET COMPRESSION.

“MODULE 3 - RÉFRIGÉRATEUR”

Fonctionnement et dépannage d'un réfrigérateur à absorption ou compression.

■ Équipement

- Petits outils à main et multimètre.

■ Contenu

- Présentation des 2 technologies de réfrigérateur
- Principe de fonctionnement des 2 technologies de réfrigérateur
- Condition d'utilisation
- Différence des organes suivant les fabricants
- Préconisation d'entretien d'un réfrigérateur à absorption
- Principe de dépannage des défauts les plus courants (théorique)
- Recherche de panne sur maquette ou réfrigérateur (pratique)
- Sécurité : bonnes pratiques, mesures de prévention des accidents, procédure d'interventions, éléments de protections individuels et communs nécessaires...

■ Démarche

- Tour de table
- Exposé théorique
- Exercices de mise en situation
- Synthèse
- Test de validation des connaissances

■ Formateur

- HUOT Alexandre

Organisme de Formation

MÉCACamp
MÉCANIQUE ET CARROSSERIE POUR CAMPING-CARS



Public

Tous techniciens atelier



Objectifs

- Savoir expliquer le principe de fonctionnement
- Comprendre et diagnostiquer une panne sur un réfrigérateur afin d'acquérir de l'autonomie.



Durée

1 jour.



Pré Requis

Différencier les grandeurs de base électrique et savoir utiliser un multimètre.



Lieu de stage

Chavelot (88)



Effectif

8 personnes.



HABILITATION ÉLECTRIQUE SPÉCIFIQUE VDL

Formation habilitation électrique afin d'intervenir en toute sécurité pour des opérations d'ordre électrique dans un véhicule de loisirs dans le respect des prescriptions de la NF C 18 - 510

■ Contenu

- Présentation de l'habilitation électrique
- Les grandeurs électriques
- Les différentes habilitations
- Les risques électriques et leurs conséquences
- Exercices pratiques
- QCM de fin de formation
- Sécurité : bonnes pratiques, mesures de prévention des accidents, procédure d'interventions, éléments de protections individuels et communs nécessaires...

■ Moyens techniques & pédagogiques

- Tour de table
- Exposé théorique
- Exercices de mise en situation
- Synthèse
- Test de validation des connaissances.

■ Modalités d'évaluation des acquis

- Evaluation en cours de formation sous la forme de mise en situation, étude des cas, quizz
- Attestation de fin de stage

■ Formateurs

- Formateur-expert en prévention du risque électrique.



Public

Toute personne chargée d'assurer des opérations d'ordre électrique, travaux, dépannages essais mesures ou autres opérations sur des installations électriques en basse tension.



Objectifs

• Acquérir les compétences nécessaires afin d'intervenir en toute sécurité pour des opérations d'ordre électrique dans un véhicule de loisirs dans le respect de la norme NF C18-510.



Durée

1 jour - 8 heures.



Pré Requis

Différencier les grandeurs électriques, telles que courant, tension, résistance, puissance, alternatif et continu
- Savoir communiquer en français (lire, écrire, parler)
- Lire un schéma électrique et reconnaître les matériels à partir de leurs symboles.



Lieu de stage

Narbonne (11)



Effectif

6 à 8 personnes.
Nos locaux sont accessibles aux personnes en situation de handicap et nous sommes en mesure d'adapter le contenu de nos formations à votre handicap.

Organisme de Formation

MÉCACamp

MÉCANIQUE ET CARROSSERIE POUR CAMPING-CARS

ÉLECTRICITÉ ET GAZ

■ Présentation synthétique

- Formation sur les bases électriques 12V et 230V
- Formation sur les installations gaz dans le VDL

■ Équipement nécessaire

- Petits outils à main
- Appareils de mesure électrique
- Pompe de mise à l'épreuve circuit gaz

■ Contenu

Chapitre Électricité

- Les grandeurs électriques
- Les lois électriques
- Principe de fonctionnement d'un relais
- Exercices théoriques et pratique sur l'électricité

Chapitre Gaz

- Législation dans le VDL
- Détendeur, inverseur gaz et filtre
- Fonctionnement pompe mise à l'épreuve
- Exercice pratique

■ Démarche pédagogique

- Tour de table
- Exposé théorique
- Exercices de mise en situation
- Synthèse
- Test de validation des connaissances

■ Formateurs

HUOT Alexandre - SCHAFF Mickael - JOLLIOT Frédéric



Public

Techniciens atelier



Objectifs

Chapitre Électricité : Savoir mesurer une tension, un courant, une résistance, savoir déterminer un dispositif de protection pour un circuit 12V et 230V

Chapitre Gaz : Prendre connaissance de la législation, savoir élaborer un circuit gaz, savoir utiliser la pompe de mise à l'épreuve



Durée

7 heures.



Pré Requis

Base en électricité, pas de base nécessaire pour le chapitre gaz



Lieu de stage

Chavelot (88)



Effectif

8 participants maximum.

Organisme de Formation

MÉCACamp

MÉCANIQUE ET CARROSSERIE POUR CAMPING-CARS

POSE SOLUTION LITHIUM.

“MODULE 17 – POSE SOLUTION LITHIUM”

■ Présentation synthétique

- Spécificités de la technologie lithium
- Règles de pose d'une batterie lithium et de ses accessoires

■ Équipement nécessaire

- Batterie lithium
- Accessoires lithium (chargeur 230V - DC/DC, convertisseur...)
- Petite fourniture (câbles, cosses...)
- Outils

■ Contenu

- Présentation de la technologie lithium
- Présentation des différents modèles/fabricants
- Déterminer la bonne capacité en fonction des besoins
- Présentation des différentes installations possible
- Déterminer les bonnes sections des câbles
- Réalisation d'une installation
- Mise en main/Explications client

■ Démarche pédagogique

- Tour de table
- Exposé théorique
- Exercices pratique
- Synthèse
- Test de validation des connaissances

■ Formateurs

HUOT Alexandre



Public

Techniciens atelier



Objectifs

Maitriser l'installation d'une batterie au lithium ainsi que les options possibles.



Modalites d'évaluation

Test de validation des connaissances



Durée

7 heures.



Pré Requis

Base en électricité



Lieu de stage

Chavelot (88)



Effectif

8 participants maximum.

Place de stationnement handicapés disponible, affichage accès personnel handicapé, salle pouvant accueillir des personnes reconnus handicapés (accès fauteuil roulant)

Organisme de Formation

MÉCACamp

MÉCANIQUE ET CARROSSERIE POUR CAMPING-CARS

PRÉCONISATION POSE ACCESSOIRES - COLLAGE ET ETANCHÉITÉ.

“MODULE 2 - POSE ACCESSOIRES ET PRÉCONISATION COLLAGE ET ÉTANCHÉITÉ

■ Présentation synthétique

- Présentation des différents modes opératoires pour la pose d'accessoires : Store extérieur, antenne, panneau solaire, porte vélo, batterie.
- Domaine et application des différents produits de collage et d'étanchéité

■ Équipement nécessaire

- Servante atelier
- E.P.I. et outils à main

■ Contenu

- Présentation des différents modes opératoires pour la pose des différents types d'accessoires.
- Condition d'utilisation des différents accessoires
- Préconisations d'entretien
- Principe de dépannage des défauts les plus courants (théorique)
- Diagnostiquer une panne sur antenne et panneau solaire (Théorie)
- Présentation des produits existants (mastic colle et étanchéité)
- Rappel sur l'utilisation des E.P.I.
- Process d'application des produits
- Mise en pratique
- Sécurité : bonnes pratiques, mesures de prévention des accidents, procédure d'interventions, éléments de protections individuels et communs nécessaires...

■ Démarche pédagogique

- Tour de table
- Exposé théorique
- Synthèse
- Test de validation des connaissances

■ Formateurs

HUOT Alexandre



Public

Techniciens atelier



Objectifs

Utiliser le bon produit suivant la nature des travaux. Savoir appliquer un process de mise en oeuvre



Modalites d'évaluation

Test de validation des connaissances



Durée

7 heures.



Pré Requis

Aucun



Lieu de stage

Chavelot (88)



Effectif

8 participants maximum.

Place de stationnement handicapés disponible, affichage accès personnel handicapé, salle pouvant accueillir des personnes reconnus handicapés (accès fauteuil roulant)

Organisme de Formation

MÉCACamp

MÉCANIQUE ET CARROSSERIE POUR CAMPING-CARS



DOCUMENT UNIQUE ET PRÉVENTION DES RISQUES PROFESSIONNELS

Elaborer et suivre la démarche de prévention des risques dans son entreprise

Fiche pédagogique mise à jour le 15 juin 2021

A l'issue de la formation, le stagiaire sera capable de :

- Savoir mettre en place une politique de management de la santé et de la sécurité au travail,
- Savoir intégrer dans cette politique l'environnement du poste de travail, les contraintes et les obligations réglementaires.

Moyens techniques & pédagogiques

- Exposé, Visionnage de films, exercices à partir de cas concrets et pratiques.

Modalités d'évaluation des acquis

- Contrôle des connaissances théoriques à l'aide d'un QCM et évaluation des savoir-faire à l'aide d'une mise en situation réelle sur site.

Documents délivrés suite à l'évaluation des acquis

- Remise d'une attestation de formation attestant l'acquisition des compétences attendues.

Déroulement de la formation :

1- Présentation

- Enjeux de la prévention
- Responsabilités civiles et pénales.

2- L'Analyse

- Qu'est-ce que le Document unique et que doit-il contenir ?
- Comment analyser les risques professionnels ?
- Formaliser et suivre son Document Unique.

3- Les actions

- Planification des actions à mener
- Impliquer les collaborateurs
- Connaître les formations et contrôles réglementaires à réaliser
- Disposer d'une base de documents réglementaires personnalisables : livret d'accueil au poste, plan de prévention, règlement intérieur, affichage obligatoire, ...

4- Savoir présenter sa démarche et déléguer les actions

- Donner les outils et responsabiliser
- Communiquer autour de la prévention
- S'assurer des reporting et de la mise en œuvre.

5- Suivi

- Faire vivre et suivre sa démarche de prévention des risques.

6- Evaluation des connaissances



Public

Toute personne amenée à encadrer du personnel. Agents de maîtrise et encadrement technique.



Objectifs

• Acquérir les compétences nécessaires afin de savoir prendre les mesures nécessaires pour préserver la santé et assurer la sécurité des travailleurs (Art L 4121-1 du Code du travail).



Durée

1 jour si société -10 salariés
2 jours si société de 10 à 20 salariés.
Au delà : nous consulter.



Lieu de stage

En entreprise.

Organisme de Formation

 **CAPICONSULT**
Vos risques professionnels sous contrôle



APPLICATION DE LA CONVENTION COLLECTIVE DE LA FILIÈRE SPORT-LOISIRS : ET SI VOUS FAISIEZ LE POINT SUR VOS PRATIQUES ?

- Contenu des contrats de travail, aménagements du temps de travail, indemnisation des arrêts de travail, congés spécifiques, nouvelle classification des emplois, salaires minimaux... Les particularités de la convention collective des entreprises de la filière sport-loisirs sont nombreuses, et en constante évolution.
- Vous souhaitez vérifier la conformité de vos pratiques ? Identifier les axes d'amélioration ? Identifier les opportunités de négociation collective dérogatoire ? Participez à notre séminaire pour maîtriser les spécificités de la réglementation de votre secteur d'activité, et sécuriser vos pratiques.

Organisme de Formation



Public

Dirigeant / responsable de concession, service comptable / RH



Objectifs

- Identifier les obligations spécifiques de la convention collective
- Mettre en perspective ses pratiques avec les règles légales et conventionnelles
- Identifier les zones de risque et les axes d'amélioration
- Identifier les thématiques de négociation dérogatoires



Durée

3,5 heures.



Pré Requis

Aucun.



Lieu de stage

Formation 100 % à distance.



Effectif

De 4 à 6 participants.



SAVOIR SANCTIONNER UN SALARIÉ

- **Moyens techniques & pédagogiques**
 - Support PowerPoint (remis à chaque participant par mail après la formation).
- **Modalités d'évaluation des acquis**
 - Quizz par QCM ou via l'application Kahoot !
- **Documents délivrés suite à l'évaluation des acquis**
 - Attestation de suivi de la formation
- **Déroulement de la formation : Identifier les comportements fautifs**
 - Distinguer les motifs disciplinaires et non disciplinaires
 - Caractériser les faits susceptibles de justifier une sanction disciplinaire
 - Déterminer les faits ne pouvant donner lieu à sanction
- **Engager les poursuites disciplinaires**
 - Respecter le délai de prescription des faits fautifs
 - Prononcer une éventuelle mise à pied conservatoire
 - Convoquer le salarié à un entretien préalable
 - Savoir mener un entretien préalable
- **Prononcer une sanction disciplinaire pouvant aller jusqu'au licenciement**
 - Nature et échelle des sanctions
 - Individualiser la sanction
 - Énoncer les motifs de la sanction
 - Notifier la sanction disciplinaire
- **Éviter les risques contentieux**
 - Contentieux fréquents en matière disciplinaire
 - Partage d'expérience et pièges à éviter



Public

Dirigeants de société, service comptable, service RH, managers et responsables de sites



Objectifs

- Apprendre, d'un point de vue pratique, à déterminer les fautes commises par les salariés
- Disposer des éléments juridiques et de preuves afin de pouvoir les sanctionner
- Savoir éviter les pièges et adopter les bonnes pratiques
- Appréhender et éviter le risque contentieux



Durée

3,5 heures.



Pré Requis

aucun



Lieu de stage

Formation 100% à distance via Teams



Effectif

minimum 4 personnes.

Organisme de Formation



Area with horizontal dashed lines for notes.

Area with horizontal dashed lines for notes.

CONTACTS

 **Loisirs et Performance Formations**

ZI de Plaisance
11 104 Narbonne Cedex

 admin@lpformationsvdl.fr

 **06 27 45 68 11**



Karine
FOURNIER



Sabrina
TARRY



DICQ
FÉDÉRATION NATIONALE
des Distributeurs de Véhicules de Loisirs